

MĚSTSKÝ ÚŘAD MORAVSKÁ TŘEBOVÁ

ODBOR ŽIVOTNÍHO PROSTŘEDÍ

nám. T. G. Masaryka 29, 571 01 Moravská Třebová

SPIS. ZN.: S MUMT 08086/2019
Č. J.: MUMT 15503/2019
VYŘIZUJE: Bc. Veronika Cápálová
TEL.: 461 353 043
FAX: 461 353 074
E-MAIL: vcapalova@mtrebova.cz
DATUM: 17.05.2019

DLE ROZDĚLOVNÍKU

OZNÁMENÍ

O ZAHÁJENÍ SPOLEČNÉHO ŘÍZENÍ

veřejnou vyhláškou

Žadatel

Město Jevíčko, IČO 00276791, Palackého nám. 1, 569 43 Jevíčko,

na základě plné moci ze dne 25.05.2018 zastoupeno společností

ODEHNAL PROJEKT s.r.o., IČO 02764750, 9. května 11, 678 01 Blansko,

podal žádost o vydání společného povolení k umístění stavby a stavebnímu povolení stavby s označením

„Oprava vodovodu a kanalizace, ul. Okružní II - II. etapa, Jevíčko“

(dále jen „změna stavby“) na pozemcích parc. č. 1751/5, 1751/20, 1751/21, 1751/22, 1751/28, 1751/48, 1751/49 v katastrálním území Jevíčko-předměstí.

Základní údaje o změně stavby, její členění a prostorové řešení:

SO 01 Vodovod - oprava veřejného vodovodu v rozsahu:

řad (polyetylen PE 100RC SDR11 - 160x14,6) 163,30 m.
propoj (polyetylen PE 100RC SDR11 - 110x10,0) 2,00 m.

SO 02 Vodovodní přípojky - oprava a novostavba veřejných částí vodovodních přípojek

přípojky stávající (polyetylen PE 100RC SDR11 - 32x3,0) 158,20 m (22 ks)
přípojky nové (polyetylen PE 100RC SDR11 - 32x3,0) 11,10 m (2 ks)

SO 03 Kanalizace - oprava jednotné kanalizace v rozsahu:

stoka "A" (PVC KG SN8 - DN300) 69,00 m
stoka "B" (PVC KG SN8 - DN300) 57,50 m

SO 04 Kanalizační přípojky - oprava a novostavba veřejných částí kanalizačních přípojek v rozsahu:

přípojky jednotné stávající (PVC KG SN8 - DN150) 127,40 m (20 ks)
přípojky jednotné nové (PVC KG SN8 - DN150) 20,20 m (2 ks)
provizorní přepojení uličních vpustí - napojení UV (PVC KG SN8 - DN150) 10,00 m (2 ks)

SO 01 Vodovod, SO 02 Vodovodní přípojky

Vodovodní systém je součástí skupinového vodovodu SOVS Malá Haná. Severovýchodní část města Jevíčko je zásobována ze studny Reifova pila přes ATS přímo do rozvodné sítě. Zbývající část města Jevíčko je zásobována gravitačně z vodojemu Červený kopec (2 x 250 m³).

Stávající vodovod v ul. Okružní II je z litinových trub DN150. Dobu výstavby nebylo možné zjistit. Potrubí již nesplňuje požadavky na zajištění bezporuchové a hygienicky nezávadné dodávky pitné vody. Provozovatel vodovodu eviduje časté poruchy na vodovodní síti. Vodovodní potrubí je křehké, popraskané a na konci životnosti.

Zájmová část vodovodní sítě zajišťuje dodávku pitné vody pro přilehlou obytnou zástavbu a provozovnu. Zdrojem požární vody je stávající nadzemní hydrant v ul. Křivánkova u č. p. 100.

Navržena je oprava veřejného vodovodu v části ul. Okružní II v úseku mezi křižovatkami ul. Olomoucká a Biskupická. Součástí je propojení řadu v ul. Pod Zahradami. Účelem stavby je odstranění nevyhovujícího technického stavu části veřejné vodovodní sítě.

Vodovod bude napojen beze změny na stávající veřejný vodovod PVC DN150 v ul. Okružní II v blízkosti křižovatky s ul. Biskupická a vodovodní řad z litinových trub DN 150 v křižovatce s ul. Olomoucká.

Trasa vodovodu je navržena v souběhu se stávajícím vodovodním řadem v tělese silnice II. a III. třídy. Vzhledem k nekoordinované realizaci ostatních inženýrských sítí v uličním prostoru není možné trasu vodovodu vymístit mimo silniční těleso.

Stavbou nedojde k dotčení stávajících zdrojů požární vody. Na dotčených částech vodovodních řadů nejsou osazeny hydranty plnicí funkci venkovního zdroje požární vody.

Součástí stavby je oprava 22 ks vodovodních přípojek a novostavba 2 ks vodovodních přípojek č. 23 k nemovitosti p.č. st.139/1 a č. 24 pro výhledové napojení nemovitosti na pozemku p.č. 85/3. Přípojky budou přepojeny na stávající domovní rozvody na hranici veřejného pozemku a napojeny na opravovaný řad pomocí navrtávacích pasů.

SO 03 Kanalizace, SO 04 Kanalizační přípojky

Město Jevíčko má jednotnou kanalizační síť napojenou na městskou ČOV. V zájmové části ul. Okružní II jsou situovány kanalizační řady z trub DN300, které jsou součástí stokové sítě města. Kanalizace odvádí povrchové dešťové vody a vody splaškové.

Podkladem pro návrh kanalizace a kanalizačních přípojek byly předem provedené kamerové prohlídky stoky a místní šetření spojené s kontrolou revizních šachet. Při místním šetření byly zjištěny drobné odlišnosti od pasportu kanalizace, které jsou v projektové dokumentaci již zohledněny.

Dle kamerové prohlídky je kanalizace z betonových trub ve špatném stavu na konci životnosti. Stav kanalizace nezajišťuje bezpečný odvod odpadních vod. Potrubí je místy popraskané, netěsné. Revizní šachty jsou atypické, místy zborcené a nesplňují požadavky na stabilitu, vodotěsnost a bezpečný přístup. Kanalizace z trub PP nevykazuje závady vyžadující provedení stavebních úprav.

Způsob odkanalizování přilehlých nemovitostí byl ověřen místním šetřením za účasti vlastníků jednotlivých nemovitostí. Předpokládá se napojení odpadních vod do stoky přímo bez předchozí akumulace (septik). Část nemovitostí je napojena na kanalizaci v ul. Olomoucká a Pod Zahradami.

Navržena je oprava kanalizace z betonových trub, včetně opravy kanalizačních přípojek. Účelem stavby je odstranění stávajícího nevyhovujícího technického stavu veřejné a neveřejné technické infrastruktury.

Opravované úseky budou napojeny na stávající jednotnou stokovou síť PP 300 v ul. Okružní II v blízkosti křižovatky s ul. Biskupická a stoku bet. 600/800 v křižovatce s ul. Olomoucká

Trasa stoky „A“ je směrově vymístita oproti stávající kanalizaci z důvodu existence stávajících IS nad stávající kanalizací a dodržení ČSN 73 6005. Stoka „B“ je navržena v trase stávající kanalizace bet. 300. Vzhledem k nekoordinované realizaci ostatních inženýrských sítí v uličním prostoru není možné trasu kanalizace vymístit mimo silniční těleso.

Součástí stavby je oprava 20 ks kanalizačních přípojek a novostavba 2 ks kanalizačních přípojek č. 2 odvádějící povrchové vody ze střechy RD č.p. 232 a přípojka č. 22 pro výhledové napojení nemovitosti na pozemku p.č. 85/3. Přípojky budou přepojeny na stávající domovní rozvody na hranici veřejného pozemku a napojeny na opravované kanalizační řady pomocí odbočných tvarovek, popř. do koncové šachty.

Vzhledem k připravované opravě silnice, vč. nových uličních vpustí, budou stávající uliční vpustí provizorně napojeny do opravované stoky.

Zpracovatel předložené dokumentace: Projektovou dokumentaci autorizoval Petr Odehnal, autorizovaný technik pro vodohospodářské stavby, specializace stavby zdravotnětechnické (ČKAIT 1003843) v květnu 2018.

Účel změny stavby: Účelem stavby je výměna stávajícího vodovodního řadu a kanalizačního potrubí.

Druh stavby: Vodovodní řad a kanalizační potrubí.

Vymezení území dotčeného vlivy stavby: viz. přiložená situace stavby.

Dnem podání žádostí bylo zahájeno společné řízení o vydání společného územního a stavebního řízení ke změně stavby podle § 94j odst. 1 zákona č. 183/2006 Sb., o územním plánování a stavebním řádu (stavební zákon), ve znění pozdějších předpisů (dále jen „stavební zákon“).

Městský úřad Moravská Třebová, příslušný podle § 61 odst. 1 písm. c) a § 66 zákona č. 128/2000 Sb., o obcích (obecní zřízení), ve znění pozdějších předpisů k vykonávání přenesené působnosti v rozsahu obecního úřadu obce s rozšířenou působností, jako vodoprávní úřad věcně příslušný podle ustanovení § 104 odst. 2 písm. c) a ustanovení § 106 odst. 1 zákona č. 254/2001 Sb., o vodách a o změně některých zákonů (vodní zákon), ve znění pozdějších předpisů (dále jen „vodní zákon“), jako místně příslušný vodoprávní úřad podle ustanovení § 11 odst. 1 písm. a) a b) zákona č. 500/2004 Sb., správní řád, ve znění pozdějších předpisů (dále jen „správní řád“), a jako speciální stavební úřad, příslušný podle ustanovení § 15 odst. 5 vodního zákona a § 15 odst. 1 písm. d) stavebního zákona, **oznamuje** podle ustanovení § 47 odst. 1 správního řádu a § 94m stavebního zákona **zahájení společného řízení o vydání společného územního a stavebního řízení**, ve kterém podle ustanovení § 94m odst. 3 stavebního zákona upouští od ohledání na místě a ústního jednání, neboť mu jsou dobře známy poměry staveniště a žádost poskytuje dostatečný podklad pro posouzení změny stavby a stanovení podmínek k jejímu provádění, a nařízení ústního jednání nestanovuje zákon a není to ke splnění účelu řízení a uplatnění práv účastníků nezbytné. Vodoprávní úřad podle § 115 odst. 8 vodního zákona a § 94m odst. 3 stavebního zákona určuje lhůtu do

20. června 2019,

ve které mohou dotčené orgány uplatnit závazná stanoviska a účastníci řízení uplatnit své námitky, popřípadě důkazy. K později uplatněným závazným stanoviskům, námitkám, popřípadě důkazům, nebude v souladu s ustanovením § 115 odst. 8 vodního zákona přihlédnuto.

Účastníci řízení mohou nahlížet do podkladů rozhodnutí v kanceláři vodoprávního úřadu v budově Městského úřadu v Moravské Třebové, ul. Olomoucká 2, v úředních dnech pondělí a středa 8:00 – 11:30 h., 12:30 – 15:00 h., případně po předchozí domluvě i v jiné dny.

Poučení:

Účastníci řízení mají podle § 36 odst. 2 správního řádu právo vyjádřit v řízení své stanovisko. Pokud o to požádají, poskytne jim správní orgán informace o řízení. Účastníci řízení mají v souladu s ustanovením § 36 odst. 3 správního řádu možnost před vydáním rozhodnutí vyjádřit se k podkladům rozhodnutí. V této souvislosti sdělujeme, že rozhodnutí nebude vydáno dříve než 24.06.2019.

K závazným stanoviskům a námitkám k věci, o kterých bylo rozhodnuto při vydání územně plánovací dokumentace, se podle § 94n odst. 2 stavebního zákona nepřihlíží.

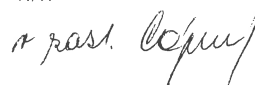
Podle § 94n odst. 3 stavebního zákona platí, že osoba, která je účastníkem řízení podle § 94k písm. c) až e) stavebního zákona (c) vlastník stavby, na které má být požadovaný stavební záměr uskutečněn, není-li sám stavebníkem, nebo ten, kdo má ke stavbě jiné věcné právo, není-li sám stavebníkem, d) vlastník pozemku, na kterém má být požadovaný stavební záměr uskutečněn, není-li sám stavebníkem, nebo ten, kdo má jiné věcné právo k tomuto pozemku, e) osoba, jejíž vlastnické právo nebo jiné věcné právo k sousedním stavbám anebo sousedním pozemkům nebo stavbám na nich může být společným povolením přímo dotčeno), může uplatňovat námitky proti projednávanému stavebnímu záměru, dokumentaci, způsobu provádění a užívání stavebního záměru nebo požadavkům dotčených orgánů, pokud jimi může být přímo dotčeno její vlastnické nebo jiné věcné právo k pozemku nebo stavbě. Obec uplatňuje ve společném územním a stavebním řízení námitky k ochraně zájmů obce a zájmů občanů obce. Osoba, která je účastníkem řízení podle zvláštního právního předpisu, může v řízení uplatňovat námitky pouze v rozsahu, v jakém je projednávaným stavebním záměrem dotčen veřejný zájem, jehož ochranou se podle zvláštního právního předpisu zabývá. K námitkám, které nesplňují uvedené požadavky, se nepřihlíží. Účastník řízení ve svých námitkách uvede skutečnosti, které zakládají jeho postavení jako účastníka řízení, a důvody podání námitek.

Nechá-li se některý z účastníků zastupovat, předloží jeho zástupce písemnou plnou moc. Každý, kdo činí úkony jménem právnické osoby, musí prokázat své oprávnění. V téže věci může za právnickou osobu současně činit úkony jen jedna osoba.

MĚSTSKÝ ÚŘAD
571 01 Moravská Třebová

-11/11-

otisk razítka
(dokument je opatřen elektronickým podpisem)



Ing. Pavel Báča
vedoucí odboru životního prostředí
Městský úřad Moravská Třebová

Poplatek:

Správní poplatek v řešené věci podle zákona 634/2004 Sb., o správních poplatcích, v platném znění, je vyměřen v samostatné písemnosti – výzvě k zaplacení.

Rozdělovník: (obdrží do datové schránky, interně nebo na dodejku)

- zástupce žadatele
 1. ODEHNAL PROJEKT s.r.o., IDDS: 63aex65
sídlo: 9. května č.p. 1179/11, 678 01 Blansko 1
zastoupení pro: Město Jevíčko, Palackého nám. 1, 569 43 Jevíčko
- ostatní účastníci
 2. Ludmila Jachanová, Okružní II č.p. 746, 569 43 Jevíčko
 3. Správa a údržba silnic Pardubického kraje, IDDS: ffhk8fq
sídlo: Doubravice č.p. 98, 533 53 Pardubice 19
 4. Česká telekomunikační infrastruktura a.s., IDDS: qa7425t
sídlo: Olšanská č.p. 2681/6, 130 00 Praha 3-Žižkov
 5. ČEZ Distribuce, a. s., IDDS: v95uqfy
sídlo: Teplická č.p. 874/8, Děčín IV-Podmokly, 405 02 Děčín 2
 6. GridServices, s.r.o., IDDS: jnnyjs6
sídlo: Plynárenská č.p. 499/1, Zábrdovice, 602 00 Brno 2
 7. KABELOVÁ TELEVIZE CZ s.r.o., IDDS: c4tes6h
sídlo: Ruská č.p. 473/8, Praha 10-Vršovice, 101 00 Praha 101
 8. Svazek obcí skupinového vodovodu Malá Haná, Palackého nám. č.p. 1, 569 43 Jevíčko
- 9. Účastník řízení je dále podle § 109 písm. e) stavebního zákona vlastník sousedního pozemku nebo stavby na něm, může-li být jeho vlastnické právo prováděním stavby přímo dotčeno a podle § 109 písm. f) stavebního zákona ten, kdo má k sousednímu pozemku právo odpovídající věcnému břemenu, může-li být toto právo prováděním stavby přímo dotčeno. V souladu s ustanovením § 112 odst. 1 stavebního zákona se v případě řízení s velkým počtem účastníků v oznámení o zahájení řízení a v dalších úkonech řízení účastníci řízení podle § 109 písm. e) a f) stavebního zákona identifikují označením pozemků a staveb evidovaných v katastru nemovitostí přímo dotčených vlivem záměru. Seznam označení sousedních pozemků:

72/1	Trojanová Edita, A. K. Vitáka 599, 56943 Jevíčko
76/2	Machorek František, Okružní II 241, 56943 Jevíčko
78/1	Staněk Jan a Staňková Marie, Olomoucká 632, 56943 Jevíčko
78/2	Město Jevíčko, Palackého nám. 1, 56943 Jevíčko
79	Komárek František, Okružní II 232, 56943 Jevíčko
	Komárková Růžena, č. p. 246, 66431 Česká
85/3	Továrek Miroslav a Továřková Jarmila, K. H. Borovského 476, 56943 Jevíčko
85/7	Město Jevíčko, Palackého nám. 1, 56943 Jevíčko
85/8	MarS a.s., Okružní II 239, 56943 Jevíčko
1751/19	Město Jevíčko, Palackého nám. 1, 56943 Jevíčko
1751/26	Město Jevíčko, Palackého nám. 1, 56943 Jevíčko
1751/60	Město Jevíčko, Palackého nám. 1, 56943 Jevíčko
2512	MarS a.s., Okružní II 239, 56943 Jevíčko
st.139/1	Trojanová Edita, A. K. Vitáka 599, 56943 Jevíčko

st.139/3	Trojanová Edita, A. K. Vitáka 599, 56943 Jevíčko
st.140	Kochová Marie, Okružní II 247, 56943 Jevíčko
st.141	Svitáková Petra, Tehovská 1408/31, Strašnice, 10000 Praha 10
st.142	Svojanovský Pavel, Okružní II 244, 56943 Jevíčko
st.143	Svojanovský Pavel, Okružní II 244, 56943 Jevíčko
st.144	Votava Josef, Okružní II 243, 56943 Jevíčko Votavová Bronislava, Okružní II 243, 56943 Jevíčko
st.145/1	Kubín Tomáš a Kubínová Petra, Okružní II 240, 56943 Jevíčko
st.146/1	Vašíčková Jana, Okružní II 238, 56943 Jevíčko
st.146/2	Skácel Eduard a Skácelová Božena, Okružní II 236, 56943 Jevíčko
st.146/3	Kraif Patrik, Okružní II 234, 56943 Jevíčko
st.147	Staněk Jan a Staňková Marie, Olomoucká 632, 56943 Jevíčko
st.149	Komárek František, Okružní II 232, 56943 Jevíčko Komárková Růžena, č. p. 246, 66431 Česká
st.150	Crha Ladislav, Okružní II 233, 56943 Jevíčko Crha Zdeněk, č. p. 98, 56933 Třebořov
st.151	Janeček Jiří a Janečková Jana, Okružní II 235, 56943 Jevíčko
st.152	Marková Jaroslava, Okružní II 237, 56943 Jevíčko
st.153/2	MarS a.s., Okružní II 239, 56943 Jevíčko
st.154	MarS a.s., Okružní II 239, 56943 Jevíčko
st.816	Tihon Ladislav, Skočova Lhota 35, 67963 Malá Roudka
st.817	Sláma Jaroslav a Slámová Ivana, Okružní II 738, 56943 Jevíčko
st.1195	Siažíková Helena, Okružní II 739, 56943 Jevíčko

- dotčené orgány
 10. Hasičský záchranný sbor Pardubického kraje, územní odbor Svitavy, IDDS: 48taa69
sídlo: Teplého č.p. 1526, Zelené Předměstí, 530 02 Pardubice 2
 11. Krajská hygienická stanice Pardubického kraje se sídlem v Pardubicích, územní pracoviště Svitavy, IDDS: 23wai86
sídlo: Mezi Mosty č.p. 1793, Bílé Předměstí, 530 03 Pardubice 3
 12. Městský úřad Moravská Třebová, orgán ochrany ovzduší, nám. T. G. M. 29, 57101 M. Třebová
 13. Městský úřad Moravská Třebová, orgán odpadového hospodářství, nám. T. G. M. 29, 57101 M. Třebová
 14. Městský úřad Moravská Třebová, orgán ochrany přírody a krajiny, nám. T. G. M. 29, 57101 M. Třebová
 15. Městský úřad Moravská Třebová, orgán státní památkové péče, nám. T. G. M. 29, 57101 M. Třebová
 16. Městský úřad Moravská Třebová, silniční správní úřad, nám. T. G. M. 29, 57101 M. Třebová
 17. Městský úřad Moravská Třebová, úřad územního plánování, nám. T. G. M. 29, 57101 M. Třebová
- ostatní (na vědomí)
 18. Městský úřad Jevíčko, Stavební úřad, IDDS: behbdug
sídlo: Palackého nám. č.p. 1, 569 43 Jevíčko
 19. VHOS, a. s., IDDS: r3pgv47
sídlo: Nádražní č.p. 1430/6, Předměstí, 571 01 Moravská Třebová 1
- obdrží k vyvěšení

Městský úřad Moravská Třebová, odbor vnitřních věcí, nám. T. G. M. 29, M. Třebová 571 01
Městský úřad Jevíčko, IDDS: behbdug
sídlo: Palackého nám. č.p. 1, 569 43 Jevíčko

Tento dokument musí být na úřední desce vyvěšen po dobu nejméně 15 dnů (den vyvěšení a den sejmutí se do doby vyvěšení nezapočítávají). Vodoprávní úřad tímto příslušné oddělení Městského úřadu Moravská Třebová a Městského úřadu Jevíčko žádá o:

1. vyvěšení tohoto dokumentu na úřední desku s potvrzením o dni vyvěšení,
2. sejmutí tohoto dokumentu nejdříve po 15 dnech od vyvěšení s potvrzením o dni sejmutí,
3. vrácení potvrzeného dokumentu zpět na Městský úřad Moravská Třebová – vodoprávní úřad.

Vyvěšeno dne: 20. 05. 2019 Sejmuto dne: 05. 06. 2019

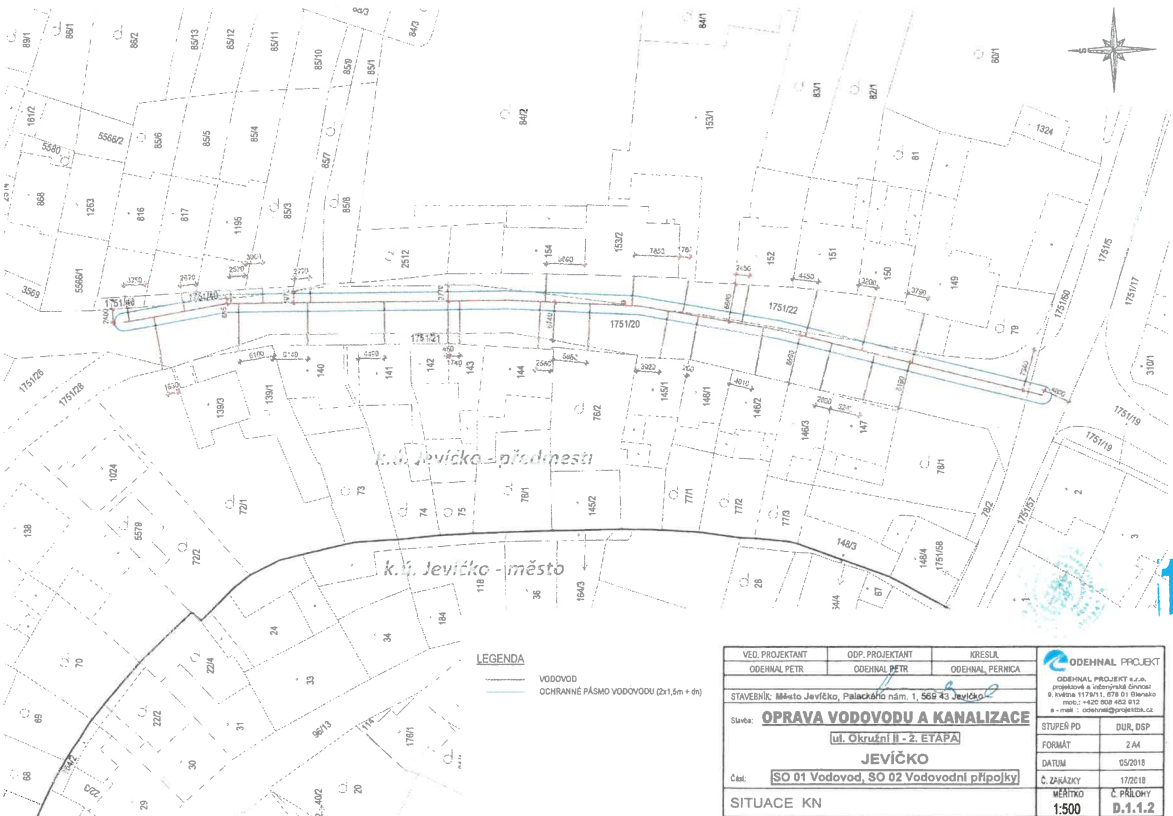
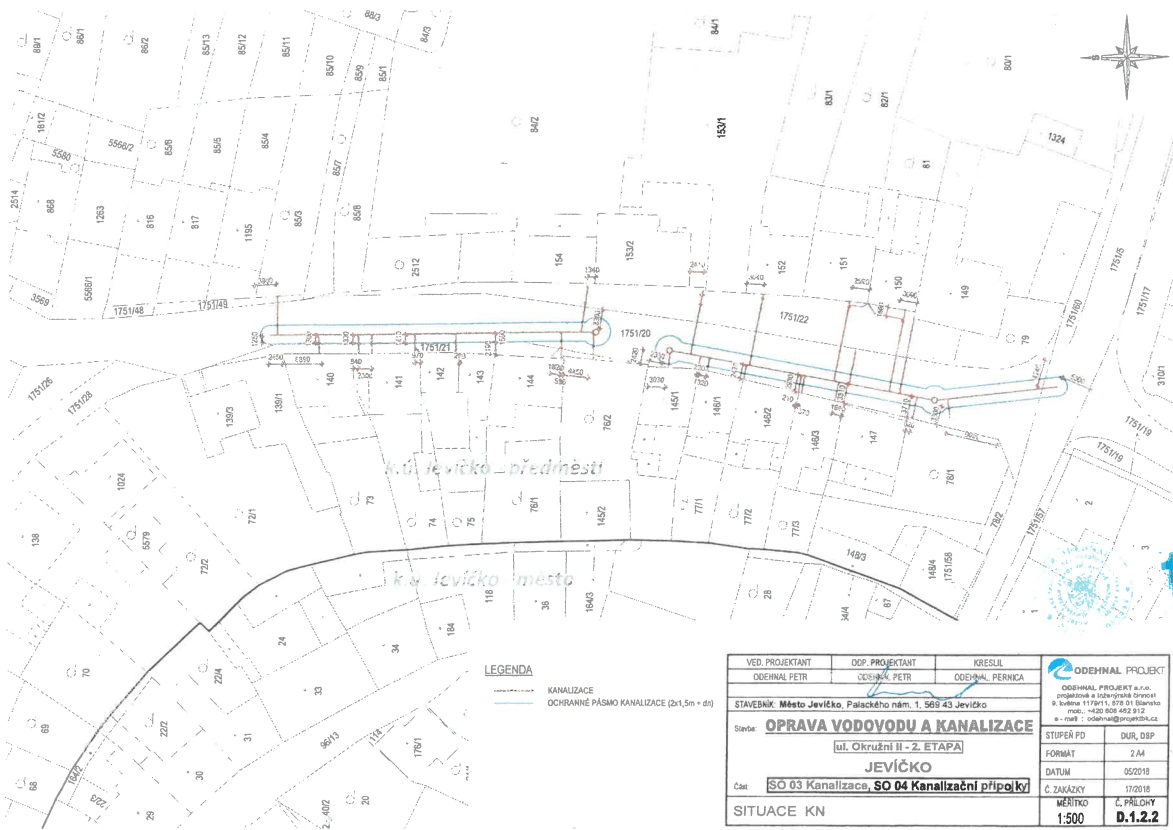
Razítko a podpis orgánu, který potvrzuje vyvěšení a sejmutí oznámení.

Městský úřad Jevíčko

Palackého nám. 1

569 43 Jevíčko ③

Situace stavby:



Úřední dny a hodiny:
Pondělí , středa
8:00 – 11:30, 12:30 – 17:00

Bankovní spojení:
Komerční banka Svitavy
1929-591/0100

IČO:
00277037

Telefonní ústředna:
461 353 111